

Les modes de vie au Néolithique

Le Néolithique succède au Paléolithique, époque de la Préhistoire à laquelle les Hommes vivaient de la chasse, de la pêche et de la cueillette. Il est caractérisé par la généralisation de l'agriculture et la domestication des animaux. Les populations en s'attachant aux terres qu'elles cultivent et à leurs animaux ne sont plus nomades : il deviennent sédentaires.

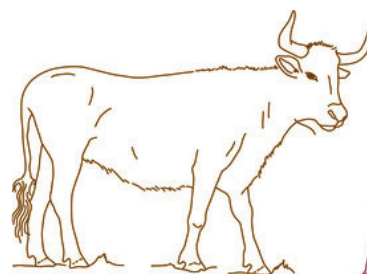
Les inventions du Néolithique

Les Hommes cherchent à sécuriser leur moyen de subsistance. Ils vont ainsi sélectionner des variétés de céréales de plus en plus productives (blé et orge) et domestiquer des animaux qu'ils pourront consommer (chèvre, mouton, bœuf et porc).

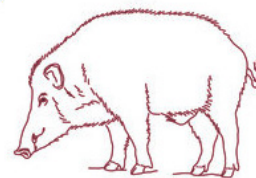
Outre l'agriculture et l'élevage, de nombreuses innovations marquent cette période, comme l'invention de la poterie ou l'apparition du polissage de certains outils en pierre tels la hache. La sédentarisation progressive des populations est une des principales conséquences de ce nouveau mode de vie. La fouille de certains sites prouve que des endroits étaient spécialisés dans la production d'objets spécifiques, un peu à la manière de villages d'artisans.

Si l'agriculture et l'élevage sont au cœur de l'économie néolithique, la chasse, la pêche et la cueillette permettaient de varier l'alimentation mais aussi de faire des échanges avec des villages parfois très lointains. Les rivières devaient donc jouer un rôle important dans le transport des produits. —

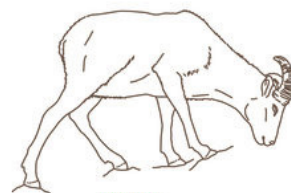
1



AUROCHS



SANOLIER



MOUFLON



BOUQUETIN

© Mathilde Dupré, Inrap



VICIA FABA, FÈVE



VICIA LENS, LENTILLE



LINUM USITATISSIMUM, LIN CULTIVÉ



2



3

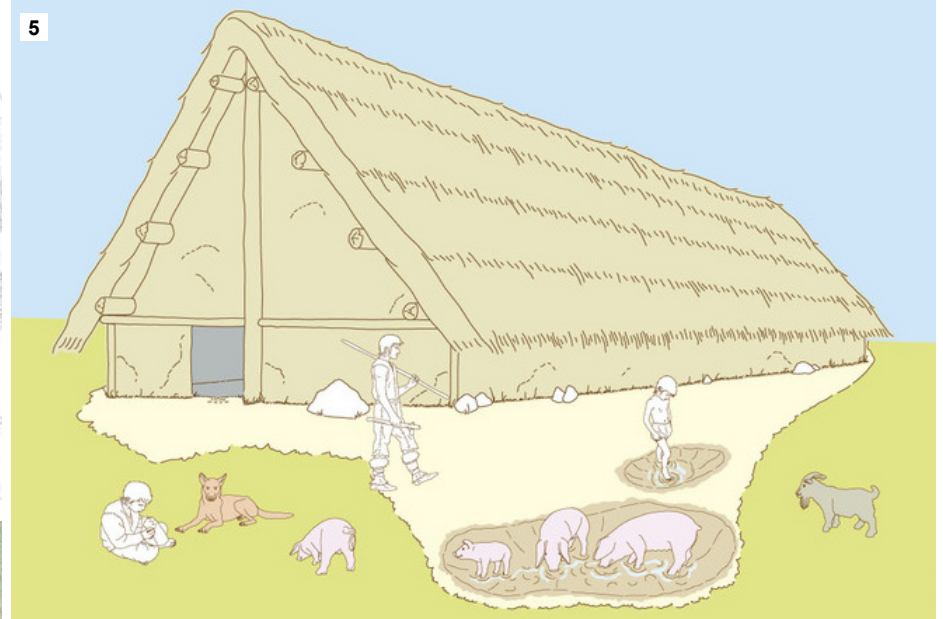
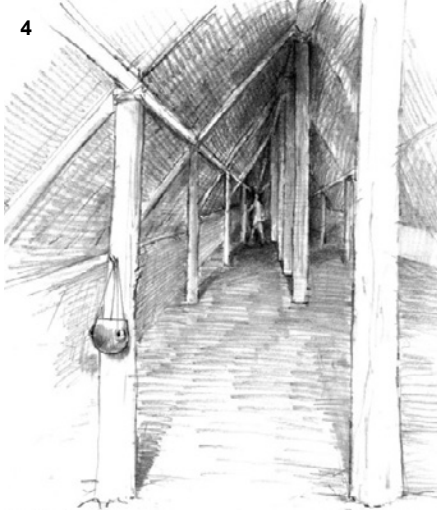
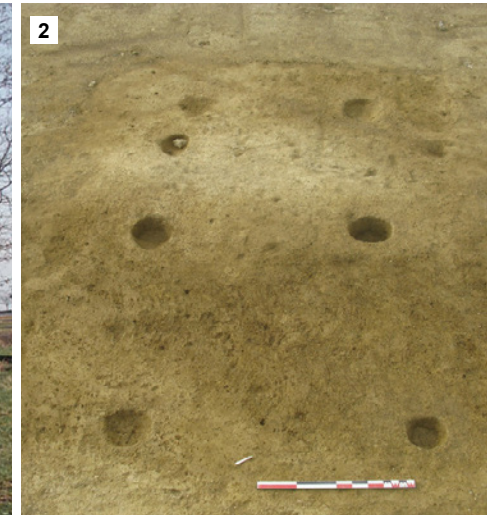
1. Animaux et plantes consommés au Néolithique.
Inrap - Mathilde Dupré
2. Fouille d'un menhir et des pierres qui servaient à le maintenir. © Inrap - Loïc de Cargouët
3. Concentration de pierres où un feu était allumé. Les pierres étaient très nombreuses de manière à garder la chaleur pendant plusieurs jours.
© Inrap - Stéphane Blanchet

Texte à lire —

L'habitat au Néolithique

Dans la plupart des régions, la maison néolithique est construite en bois et en torchis (de la terre mélangée à de la paille pour combler les espaces entre les bouts de bois).

Si les premiers villages sont ouverts, progressivement, les groupes humains vont chercher à s'appropriier les territoires où ils se sont installés. Pour conserver ces territoires, ils vont se regrouper en communautés dirigées par un chef. Ils vont aussi protéger leurs habitations avec des enceintes, des fossés et des palissades. —



1. Reconstitution d'un habitat néolithique en Alsace. © Inrap - Hervé Paitier
2. Dans ces trous étaient installés les poteaux qui soutenaient un bâtiment néolithique. © Inrap - Karine Prêtre
3. Dessin d'un habitat néolithique. © Inrap - Laurent Juhel
4. Intérieur d'une habitation néolithique. © Inrap - Laurent Juhel
5. Dessin d'une maison néolithique. Inrap - Mathilde Dupré
6. Silo de stockage de grains. Certains étaient profonds de plusieurs mètres. © Inrap - Denis Gliksman
7. Trous des pieux d'une maison néolithique et de son enceinte. © Inrap - Sylvain Hérubel, Normandie

Texte à lire —

Les objets du Néolithique

Les populations néolithiques ont utilisé tous les matériaux à leur disposition pour fabriquer des outils, des armes, de la vaisselle, des parures...

Les bois de cerf étaient utilisés pour creuser des puits ou servir de manches d'outils. Les coquillages étaient des éléments de parure, le bois ou le roseau servait à fabriquer bol, cuillère ou panier. —

1



2



4



5



3



6



7



8



1. Lame de silex. © Inrap - Denis Gliksman
2. Canines et incisives de loup, lynx et chiens.
© Inrap - Dominique Baudais
3. Hache polie en silex. © Inrap - Denis Gliksman
4. Pointes de flèches. © Inrap - Denis Gliksman
5. Vase représentant un taureau. © Inrap - Denis Gliksman
6. Écuelle qui servait probablement pour manger.
© Inrap - Hervé Paitier
7. Céramique décorée. © Inrap - Rémi Bénali
8. Outillage en pierre. © Inrap - Stéphane Blanchet